

KUNGL. VITTERHETS
HISTORIE OCH
ANTI KVITETS AKADEMIEN

ÅRSBOK 2020

STOCKHOLM 2020

LENA LIEPE

*Nationalmuseer och nationalism
under 1800-talets andra hälft*

STOCKHOLM OCH KÖPENHAMN

TITELN TILL TROTS handlar detta föredrag inte om den svenska museiinstitution som bär namnet Nationalmuseum och som hösten 2018 slog upp sina portar på nytt efter att under fem års tid ha varit stängd för renovering och ombyggnad. När Friedrich August Stülers museibygnad första gången togs i bruk 1865–1866, sammanbodde som känt Nationalmuseum med Statens historiska museum och också med Livrustkammaren. Först 1939 flyttade Statens historiska museum ut från bottenvåningen för att 1943 öppna på den adress där det fortfarande befinner sig. Själva namnet Nationalmuseum hänvisar alltså till samlingarna på Blasieholmen, men även Statens historiska museum (numera Historiska museet) hör hemma under kategorin nationalmuseer.

”Vad är ett nationalmuseum?” frågade Peter Aronsson i sitt inträdesföredrag till Vitterhetsakademien 2010. Aronssons svar var att ett nationalmuseum består av ”samlingar för publik presentation av för nationen bärande värden”: ett nationalmuseum berättar om vad som är nationens kärna och samlande styrka, och om det är ett historiskt eller arkeologiskt inriktat museum så visar samlingarna territoriets och kulturens långa historiska rötter.¹ Oscar Montelius uttryckte sig i likartade ordalag i förordet till Statens historiska museums första katalog som kom ut 1872.

Från 1830-talet började museet ”blifva vad det nu är – en samling som gifver oss en för hvarje år alltmera trogen bild af den svenska odlingens historia från de aflägsnaste tider intill senaste århundraden”.²

1800-talet är nationalmuseernas århundrade. Höjdpunkten för grundandet runtom i världen av det Aronsson kallar entydiga nationalmuseisamlingar infaller under 1800-talets andra hälft. I Norden öppnade Oldnordisk museum i Köpenhamn – i dag Nationalmuseet – så tidigt som 1819, Statens historiska museum i Stockholm blev tillgängligt för allmänheten 1847 i åtta salonger på andra våningen i Ridderstolpeska palatset på Skeppsbron, på Island lades grunden till ett nationalmuseum 1863 och i Helsingfors etablerades Finlands nationalmuseum 1893. Oldsaksamlingen i Oslo har en tillkomsthistoria som sträcker sig tillbaka till 1810-talet när samlingen upprättades som en del av Universitetet i Oslo. Museet – i dag Historisk museum – är fortfarande en universitetsinstitution och faller därmed utanför kategorin nationalmuseum i strikt mening. Här ska jag fortsättningsvis koncentrera mig på museerna i Köpenhamn och Stockholm, och på frågan om vad deras respektive grundare avsåg att förmedla genom de utställningar som fyllde museisalarna – hur de såg på museernas kunskapsuppdrag, med en modern formulering.

Detta kan tyckas vara en pseudofråga: som beteckningen anger är den nationella dimensionen inbyggd i nationalmuseet som institution, själva idén med ett nationalmuseum är att det ska representera nationen och dess historia. Vad detta helt konkret betyder råder det emellertid delade meningar om. Aronsson framhåller att ett nationalmuseum inte per definition måste vara nationalistiskt till sin karaktär. Framställningen av nationen i ett musealt sammanhang *kan* göras med ideologiska och nationalistiska utgångspunkter, men den kan också baseras på autonoma, vetenskapligt avgränsade och utforskade företeelser. Författarna till en 2015 utgiven essäsamling med titeln *Ett museum måste irritera* är av en annan uppfattning. Här beskrivs Statens historiska museum och dess etablering under senare delen av 1800-talet i tämligen ideologikritiska ordalag. Museet betecknas som ett nationellt kulturtempel, det talas om



Nationalmuseum i Stockholm 1869. Foto: Stadsmuseet i Stockholm.

hur dess inredning och installationer präglades av 1800-talets patriotiska nationalism, och om museets egentlige grundare Bror Emil Hildebrand, liksom om hans vän och samtida Christian Jürgensen Thomsen som byggde upp Nationalmuseet i Köpenhamn, blir det sagt att jämte en vetenskapssyn baserad på kronologi och utveckling bestod grundstenarna i deras vetenskapliga och museala arbete av rasforskning och nationalism.³

En närmare granskning av det förhållandevis omfattande samtida källmaterial som föreligger rörande museernas tillkomst ger emellertid anledning att ifrågasätta riktigheten i utsagan att Thomsen och Hildebrand drevs av en nationalistisk agenda. Bedömningen av om det är ett befogat påstående eller ej beror, inte oväntat, på hur man väljer att definiera nationalism, och inte minst på vilken nivå man väljer att avläsa ett

fenomen som nationalism i en institution som ett nationalmuseum, det vill säga vad man ser efter, och hur man tolkar det man ser. Jag ska komma tillbaka till det, men först ska jag försöka säga något om hur Thomsen och Hildebrand själva förefaller ha sett på sin uppgift, och på museernas uppgift. Källmaterialet består dels av officiella skrivelser, dels av Thomsens och Hildebrands omfattande inbördes korrespondens. De bägge museimännen skrev brev till varandra under en samlad period av över tre decennier, från 1830 till Thomsens död 1865, och framför allt Hildebrand skriver mycket och ingående om sitt arbete med att inrätta och ordna samlingarna i Stockholm på de olika lokaliteter han förfogade över under den här perioden.

Jag behandlar fortsättningsvis i första hand museets publika delar, det vill säga utställningarna och de val som gjordes i fråga om hur museiföremålen skulle exponeras i utställningssalarna. Det var här idéerna om museernas uppgift materialiserade sig i fysisk form, och det är framför allt det som har intresserat mig i min egen forskning om den museala presentationen av äldre kyrklig konst i Sverige från mitten av 1800-talet till mitten av 1900-talet.⁴

*

1837 utnämndes fornforskaren Bror Emil Hildebrand från Lund till sekreterare för Kungliga Vitterhets Historie och Antikvitets Akademien och fick med det ansvaret för de samlingar av fornsaker som utgjorde grunden till det som skulle bli Statens historiska museum. Det var en ganska brokig kollektion av förhistoriska fynd, mynt, handskrifter, vapen, samisk etnografica samt historiska märkvärdigheter och kuriosa. Samlingen hystes i fyra små rum och en vindsskrubb på Stockholms slott, och besökare fick tillträde först efter personligt avtal med Hildebrand själv. Museets konsolidering som offentlig, publikt tillgänglig institution ägde rum 1847 när samlingarna flyttade in i Ridderstolpeska palatset på Skeppsbron. Där kunde Hildebrand hålla öppet för allmänheten onsdagar mellan tolv och tre. Vid årsskiftet 1864–1865 flyttade museet igen,

nu till bottenvåningen i Nationalmuseums nya byggnad på Blasieholm-skajen.

Hildebrands allt överskuggande mål var att bygga upp en representativ rikstäckande samling av fornsaker. Så länge samlingarna hystes i Slottet och i Ridderstolpeska palatset var möjligheterna att expandera begränsade, men Hildebrand började tidigt planera för hur samlingarna skulle ordnas och presenteras i den kommande nya museibygnaden. Han dryftade löpande sina idéer med den äldre kollegan och vännen i Köpenhamn, Christian Jürgensen Thomsen, som 1816 hade blivit utnämnd till sekreterare för den danska Kommissionen för oldsagers opbevaring. Vid denna tid hystes Kommissionens samling av fornsaker på vinden till Trinitatiskyrkan i centrala Köpenhamn. Thomsen berättar i ett brev hur han vid sitt tillträde fann samlingarna liggande dammiga och i planlös oordning, gömda i lådor och hörn, invirade i tygtrasor och papper. En systematisering var starkt påkallad – frågan var bara hur detta system skulle se ut. Den princip som rådde internationellt under 1800-talets första hälft var att ordna arkeologiska fynd inte efter datering och kronologi, utan efter material: bronser för sig, marmor för sig, keramik för sig och så vidare. Thomsen, som hade gjort flera studieresor till museer på kontinenten och i Storbritannien, var kritisk:

jeg har strax fordømt den [*orden*] jeg finder – alle Sted – nemlig efter Materien, saaledes at alt af Terra Cotta, alle Marmore alle Vaser vare sammen, om de end vare 1000 Aar i Oprindelse fra hverandre, jeg vil søge at inddele Sagene i Perioder og lade Materien være N. 2.⁵

Så även ett halvt år senare:

i Udlandet har man i Museer *altid* taget Hensyn paa *Materien* ej paa *Tiden* og altsaa stilt alle Marmore, alle Gemmer, alle Bronzer, alle Vaser sammen og derved faaet lange Suitter af ensartet udseende Gjenstande sammen men seer man nøjere til vil man finde at det er tilsyndeladende og at der ofte er 1000 Aar imellem Stykker der ere anbragte ved Siden af hverandre.⁶

Thomsens förslag till hur de arkeologiska samlingarna skulle ordnas var i stället, som han skriver 1851, ”at inddele Sagene i Perioder”. Den princip som skulle följas baserades på Thomsens egen klassificering och datering av förhistoriskt fyndmaterial enligt treperiodindelningen i stenålder, bronsålder och järnålder. Ett av Thomsens bestående bidrag till den arkeologiska vetenskapen är just utvecklingen av en empiriskt baserad och vetenskapligt verifierbar metod för klassificering och relativ datering av arkeologiska fynd. Med utgångspunkt från sammansättningen av artefakter i slutna fyndsammanhang kunde Thomsen upprätta serier över den inbördes tidsföljden för olika typobjekt, vilket gav den vetenskapliga utgångspunkten för indelningen av förhistorien i tre materialbaserade åldrar eller perioder.⁷ Vid mitten av 1820-talet började Thomsen ordna de förhistoriska samlingarna i Köpenhamn efter treperiodsystemet, och 1836 lade han fram principerna för periodindelningen och för typologins vetenskapliga tillämpning som arkeologisk metod i publikationen *Ledetraad til nordisk Oldkyndighed*.

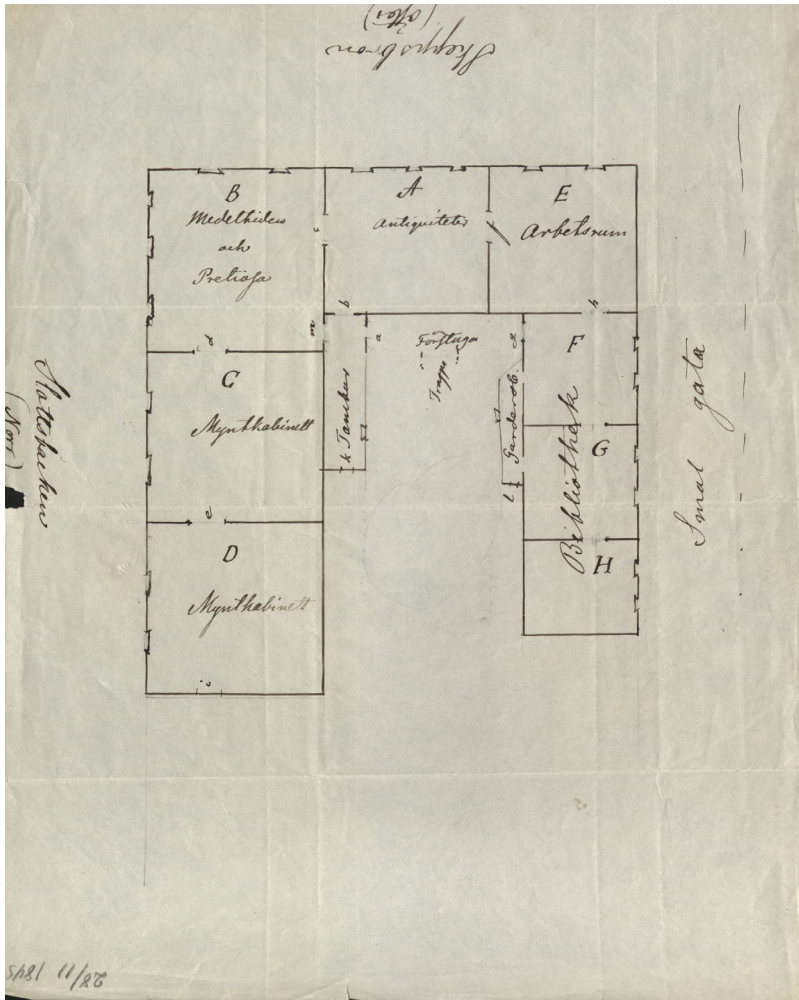
Thomsen och Hildebrand hade lärt känna varandra 1830 när den senare som tjugofyraåring hade blivit utnämnd till amanuens vid Lunds universitets Historiska museum. Thomsen måste tämligen omgående ha instruerat sin yngre kollega i treperiodsystemet. I oktober 1830 skriver Hildebrand i brev till Thomsen om samlingarna i Lund att ”Våra antiquiteter ligga nu ordnade efter den plan som De meddelade mig”.⁸ Påföljande sommar var Hildebrand i Stockholm där han fick tillträde till Vitterhetsakademiens samlingar på Kungliga slottet. Den dåvarande akademisekreteraren Johan Gustaf Liljegren medgav att han ordnade och katalogiserade stensakerna, och några år senare när Hildebrand hade blivit riksantikvarie hade han fria händer att arrangera hela samlingen så gott det lät sig göras i rummen på Slottet.

Lokalerna där var provisoriska och otillfredsställande och det egentliga ordnandet av samlingarna kunde genomföras först den dagen museet hade flyttat till bättre ägnade lokaliteter. Det skedde alltså 1847 med flytten till Ridderstolpeska palatset, och redan innan den genomförts

hade projekteringen av Nationalmuseums nya byggnad satts i gång. När Hildebrand skriver till Thomsen om sina planer och idéer för samlingarna är det med andra ord hela tiden frågan om två parallella projekt: dels de interimistiska installationerna i Ridderstolpeska palatset, dels den betydligt mera storskaliga uppgiften att fylla de över fyrtio utlovade salarna i bottenvåningen i det framtida Nationalmuseum. Vid samma tid var Thomsen i färd med att installera sina samlingar på det kungliga slottet Christiansborg i Köpenhamn, dit Oldsagskommissionens samlingar 1832 hade relokalisrats från Trinitatiskyrkan. Under de följande åren expanderade Oldnordisk museum i slottet från de ursprungligen tilldelade sex rummen så att det 1848, när arbetet med de fasta utställningsinstallationerna äntligen var avslutat, fyllde sjuutton salar. 1854 skedde nästa omlokalisering när museet flyttade tvärs över Frederiksholms kanal till sina nuvarande lokaler i Prinsens palæ.

Systematiseringen och utställandet av stora samlingar av förhistoriskt och historiskt material var med andra ord en fråga av helt central betydelse för Thomsen och Hildebrand under decennierna före och efter 1800-talets mitt. Såväl i deras promemorior till officiella instanser som i deras inbördes korrespondens är det ett och allena som är ständigt återkommande, nämligen kronologi. Den fundamentala princip som måste tillgodoses är att artefakterna ska kunna ställas ut i kronologisk ordning från det äldsta till det senaste, och att rumsföljden i ett museum måste vara disponerad så att besökarna ska kunna ledas in i den ena änden, den som börjar med stenåldern, och släppas ut i den andra, utan att behöva återvända i sina egna spår.

I salongerna i Ridderstolpeska palatset i Stockholm var detta inte möjligt. Här kom besökarna från tamburen in i rummet med de förhistoriska samlingarna. Härifrån ledde ruten vidare till rummet för järnålder, medeltid och samisk etnografica, därefter till rummet för smycken, sigill, runkalendrar, antikviteter och pretiosa med kunglig proveniens och slutligen till myntkabinettet, varefter besökarna nödgades att gå tillbaka samma väg för att komma ut igen. Allt detta fann Hildebrand starkt



Plan för rumdispositionen i Ridderstolpeska palatset, Stockholm. Bror Emil Hildebrand, brev till Christian Jürgensen Thomsen 28 november 1845. Reproduktion: Oscar Rådeberg, Riksantikvarieämbetet.

otillfredsställande, men den enda åtgärd som kunde vidtas var, enligt vad han skriver i ett brev till Thomsen 1845, att sätta igen den ena av två dörrar från tamburen in till salarna:

det är en stor förmån att kunna låta publiken promenera ut genom en annan dörr än där den kommit in, och detta är uppgifvet som ett nödvändigt villkor i det blifvande National Museum. Men här i interimlokalen får man hjälpa sig som man kan [...]. Om jag behåller öppna de båda dörrarna bredvid hvarandra, så stiga de besökande lika så snart direkte in i rummet B som i A, och då blifva de vilsna och få icke någon ordning i sig.⁹

År 1845 sammanställde Hildebrand en promemoria till riksdagen (Ständernas stats utskott) angående lokalbehoven i det framtida Nationalmuseum. Här är det återigen kronologisk ordning och publiklogistik som bär argumentationen:

Det är af största vigt att lokalen för Historiska Museum så anordnas, att vid de offentliga föreläsningarna allmänheten kan inkomma i rummet No 1, der de nordiska stenantiquiteterna förvaras, och derefter föras från rum till rum, i den ordning efter de der förvarade sakernas ålder, samt slutligen utsläppas vid andra änden. På detta sätt undvikas trängsel, ifall rummen i öfrigt blifva tillräckligt stora.¹⁰

Fyra år senare, 1849, var det Thomsens tur att skriva en promemoria till en kunglig kommission som skulle utreda det framtida huvudmannaskapet och ekonomiska ansvaret för Oldnordisk museum. Här möter man faktiskt ett element av en nationellt färgad argumentation när Thomsen skriver:

Ikke blot at vore Samlinger gjøre os Ære, at de ere betydningsfulde Hjælpe-midler til vore Kunstneres Utdannelse, til Studiet af vort Lands Historie, til Industriens Udvikling; men ogsaa den reelle Fordeel bør fremheves, som høstes af, at Fremmede nu istedetfor at tilbringe et Par Dage i vor Hovedstaad, maa opholde sig en længere tid i Kjøbenhavn for at see dens Mærkværdigheder.¹¹

Men även om Thomsen här åberopar nationens intressen är hans resonemang inte så mycket patriotiskt som utilitaristiskt. Samlingarna skulle bidra till att höja nivån på hantverksproduktionen och utveckla industrin, plus att de kunde locka turister att stanna längre i Köpenhamn än tidigare.

*

Sammanfattningsvis kan det konstateras att den nationella dimensionen hos museerna i Stockholm och Köpenhamn, som institutioner betraktade, var och är ett odiskutabelt faktum. Det har från början varit frågan om nationalmuseer i enlighet med Peter Aronssons definition, det vill säga samlingar som ska berätta om nationens kärna och egenart och teckna dess långa historiska rötter. Redan på 1600-talet, när antikvariskt sinnade personer började ta vara på de antikviteter och fornsaker som så småningom blev utgångspunkten för museisamlingarna, styrdes samlandet av en nationell dagordning: fornsakerna var värdefulla lämningar av landets förflutna och som sådana viktiga att ta vara på och värda. När Hildebrand själv uttrycker sig i skrift om 1800-talets fornminnesvård är fosterlandet och de fosterländska intressena den självklara referensramen. På 1860-talet skriver han, apropå de nybildade svenska fornminnesföreningarna, om ”den vackra fosterländska rörelse, som uppenbarade sig i bildandet af provinsföreningar” och om ”de fosterländskt sinnade fornvännernas förenade bemödanden, att [...] lifva och underhålla den aktning och kärlek, hvarmed allmogen ännu mångenstädes betraktar fädrens minnen”.¹²

I vår tid klingar sådana formuleringar inte helt rent: att säga sig vara fosterländskt sinnad kan i dagens klimat uppfattas som ett politiskt ställningstagande i en problematisk riktning. Men för 150 år sedan hade ordet en annan valör: när Hildebrand talade om kärleken till fosterlandet och vördnaden för fädrens minnen uttryckte han sig i samtidens språkdräkt om värdet av ett kulturarv. Författarna till essäerna i ovan nämnda *Ett museum måste irritera* betraktar emellertid Thomsens och Hildebrands

museigrundande insatser genom en annan och betydligt mera kritisk optik. En bit in i bokens första kapitel skriver Johan Hegardt att själva idén om en nation och dess utveckling är en konsekvens av ett medvetet tolkande av historiska fakta sedda genom ett nationalistiskt filter, och fortsätter: "Nationalism är ett mångfacetterat fenomen som bland annat innefattar sådant som patriotism, patriotiska känsloyttringar, viftande med flaggor, xenofobi, chauvinism och ibland till och med extrem patriotism med aggressiva och krigiska inslag mot andra länder."¹³

I Hildebrands och Thomsens egna skrifter saknas emellertid belägg för att nationalism, i meningen politiskt betingad chauvinism, var den bakomliggande drivkraften för deras vetenskapliga gärning. Inga sådana yttringar kommer till synes i deras brev eller i deras skrivelser till statliga instanser, och inte heller kan ett dylikt nationellt politiskt program avläsas i utställningarna så som de kan rekonstrueras utifrån de i och för sig tämligen knappa beskrivningar som finns att tillgå. När Hildebrand och Thomsen skriver till varandra om ordnandet av samlingarna i museisalarna är det systematiseringen av objekten på vetenskaplig grundval som upptar dem. Det viktiga är att lägga upp en disposition av föremålen som följer den riktiga kronologiska ordningen, så att inte besökarna ska bli vilsna och "icke få någon ordning i sig". Ingenstans framgår att denna eftersträlvade ordning också skulle ha politisk-ideologiska övertoner.

Men numera vet vi att ingen vetenskapligt konstruerad struktur är oskyldig, allt är diskurs. För författarna av *Ett museum måste irritera* är det nationalistiska, och i förlängningen rasideologiska, elementet inbyggt i den periodiska systematiseringen *per se*. Själva ordnandet av ett förhistoriskt fyndmaterial i kronologiska serier blir med detta synsätt detsamma som att promovera en evolutionistisk utvecklingslära, där förhistorisk kulturutveckling förstås i termer av ett progressivt framskridande mot allt högre kulturstadier. Att förlägga en dylik kulturutveckling till ett territorium som sammanfaller med de politiska gränserna för den sentida nationalstaten ses som ett grepp som syftar till att särskilja svenskarna som ett folk – eller en ras – med en egen, lång och obruten

kulturkontinuitet. Själva hävdandet av en geografiskt avgränsad kulturell identitet i historisk form definieras sålunda i sig som nationalistiskt, och potentiellt rasistiskt.¹⁴ Ett museum och dess utställningar behöver alltså inte framstå som explicit chauvinistiskt eller aggressivt patriotiskt för att kvalificera som nationalistiskt enligt denna optik. Det räcker med att det identifierar och presenterar en egen, nationellt avgränsad kulturutveckling för att alltsammans ska betecknas som ett nationalistiskt projekt.

I en sådan belysning framstår varje konventionellt nationalmuseum per definition som en nationalistisk institution; det nationalistiska blir så att säga strukturellt inbyggt i nationalmuseet som fenomen. Det kan inte förnekas att Thomsens treperiodsystem bygger på ett utvecklings-tänkande från det primitiva till det mera civilisatoriskt avancerade, eller att modellen är grundad i en komparativ kulturevolutionistisk idé om att olika folkslag kan sättas in i ett tidsschema som representerar olika utvecklingsstadier. Emellertid förutsätter en rättvisande bild av de underliggande motiven för val och ställningstaganden gjorda i en annan tid än vår egen ett hänsynstagande till aktörernas ambitioner och avsikter på de premisser som kommer till uttryck i vad de själva säger och skriver. Vare sig Hildebrand eller Thomsen ger uttryck för vetenskapliga hållningar som kan motivera en tillskrivning av underliggande nationalistiska och rasideologiska övertygelser. Inte heller kommer några dylika program till synes i deras planer för hur fornsakerna och medeltidsföremålen fysiskt skulle disponeras i utställningssalarna. Däremot var en nationalistiskt färgad agenda otvivelaktigt tillstädes i basutställningen *Tiotusen år i Sverige* som skapades för Statens historiska museums nya lokaler 1943 och som delvis kvarstod till in på 1970-talet – men det är en annan historia.¹⁵

NOTER

1. Aronsson 2010, s. 140–142.
2. Montelius 1872, u.p.
3. Grundberg et al. 2015, s. 152, 220, 306.
4. Liepe 2018.
5. Det Kongelige Bibliotek, Köpenhamn: Thomsen, C. Jürgensen, brev till V. Simon-
sen juni 1851.
6. Det Kongelige Bibliotek, Köpenhamn: Thomsen, C. Jürgensen, brev till V. Simon-
sen den 1 januari 1852.
7. Gräslund 1974, s. 97–112; Jensen 1998; Street-Jensen 1988.
8. Antikvarisk-topografiska arkivet, Riksantikvarieämbetet, Stockholm: Hilde-
brand, B.E., brev till C. Jürgensen Thomsen den 14 oktober 1830.
9. Antikvarisk-topografiska arkivet, Riksantikvarieämbetet, Stockholm: Hilde-
brand, B.E., brev till C. Jürgensen Thomsen den 15 december 1845.
10. Antikvarisk-topografiska arkivet, Riksantikvarieämbetet, Stockholm: Hilde-
brand, B.E., ”Pro Memoria angående behovet af utrymme i det blifvande Natio-
nal-Museum”.
11. Jensen 1992, s. 339–340.
12. Hildebrand 1864, s. 193; Hildebrand 1869, s. 333.
13. Hegardt 2015, s. 250.
14. Svanberg 2015, s. 193.
15. Se Liepe 2018, s. 233–236 med referenser.

REFERENSER

*Arkiv***Antikvarisk-topografiska arkivet, Riksantikvarieämbetet, Stockholm**

Enskilda arkiv 52. Bror Emil Hildebrand F 2 c vol. 1, 2
Hildebrand, B.E., brev till C. Jürgensen Thomsen

Ämbetsarkivet 2. Gemensamma handlingar A 1 a vol. 13
Hildebrand, B.E., ”Pro Memoria angående behovet af utrymme i det blifvande Natio-
nal-Museum”

Det Kongelige Bibliotek, Köpenhamn

Victor Hermansens efterladte papirer. NKS 4546 4° kapsel 8
Thomsen, C. Jürgensen, brev till V. Simonson

L I T T E R A T U R

- ARONSSON, P. 2010. "Vad är ett nationalmuseum?", i *Kungl. Vitterhets Historie och Antikvitets Akademiens årsbok 2010*, Stockholm, s. 137–151.
- GRUNDBERG, M. et al. 2015. *Ett museum måste irritera. Fyra röster om Historiska museet*. The Swedish History Museum. Studies 24, Stockholm: Historiska Museet, s. 19–119.
- GRÄSLUND, B. 1974. *Relativ datering. Om kronologisk metod i nordisk arkeologi*. TOR. Tidskrift för nordisk fornkunskap. Uppsala Universitet 16, Uppsala: Gustavianum.
- HEGARDT, J. 2015. "Historiska museet och dess narrativ", i Grundberg, M. et al., *Ett museum måste irritera. Fyra röster om Historiska museet*. The Swedish History Museum. Studies 24, Stockholm: Historiska Museet, s. 209–341.
- HILDEBRAND, B.E. 1864. "Sveriges Fornminnes Föreningar", *Antiqvarisk tidskrift för Sverige* 1, s. 193–200.
- HILDEBRAND, B.E. 1869. "Sveriges Fornminnes Föreningar", *Antiqvarisk tidskrift för Sverige* 2, s. 333–338.
- JENSEN, J. 1988. "Christian Jürgensen Thomsen og treperiodesystemet", i U. Lund Hansen, *Christian Jürgensen Thomsen 1788 – 29. december – 1988*. Aarbøger for Nordisk Oldkyndighed og Historie 1988, Köpenhamn: Det Kongelige Nordiske Oldskriftselskab, s. 11–18.
- JENSEN, J. 1992. *Thomsens museum. Historien om Nationalmuseet*, Köpenhamn: Gyldendal.
- LIEPE, L. 2018. *A Case for the Middle Ages. The Public Display of Medieval Church Art in Sweden 1847–1943*, Stockholm: Kungliga Vitterhets Historie och Antikvitets Akademien.
- MONTELIUS, O. 1872. *Statens Historiska Museum. Kort beskrifning till vägledning för de besökande*, Stockholm: Iwar Hægströms Boktryckeri.
- STREET-JENSEN, J. 1988. "Thomsen og tredelingen – endnu en gang", i U. Lund Hansen, *Christian Jürgensen Thomsen 1788 – 29. december – 1988*. Aarbøger for Nordisk Oldkyndighed og Historie 1988, Köpenhamn: Det Kongelige Nordiske Oldskriftselskab, s. 19–28.
- SVANBERG, F. 2015. "Sveriges historia, så som den samlats", i M. Grundberg et al., *Ett museum måste irritera. Fyra röster om Historiska museet*. The Swedish History Museum. Studies 24, Stockholm: Historiska Museet, s. 121–206.